

Dyrene på Hegnstrup

Mangfoldighed med sidegevinster

TEKST: ALLAN CLAUSEN, ØKOBONDE, OG DORTE ERNST, AGRONOM FOTOGRAFIER: DORTE ERNST



I en artikelserie hen over året følger vi Hegnstrup, en lille økologisk gård i Nordsjælland, hvor selvforsyning og staldørssalg er fundamentet. Centrale emner i driften tages op, og erfaringer fra Allans snart 40 års økodrift formidles specielt for dem, som tænker i lidt større baner end en køkkenhave.

Når Hegnstrups dyr skal listes op, er det nærliggende at nævne sommerfuglene først. Måske ikke det mest typiske dyr for en landbrugsejendom, men de har en helt særlig plads hos Allan. Og med sommerfuglene følger hele tankegangen om dyrene – både de vilde og de domesticerede. For hvis ikke naturen med dens mangfoldighed har gode forhold, der understøtter den, har landbruget ikke varetaget sine opgaver ordentligt. Sommerfuglene, men det gælder også de fleste andre insekter, stiller specielle krav til deres levesteder. Det er afgørende for deres tilstedeværelse og trivsel, at der er mange forskellige miljøer med planter i marker og enge, hegn og haver.

Myriader af liv

Allans tankegang er, at der skal være plads til myriader af dyr og planter. Når vi går ind og dyrker jorden, påvirker vi mange forhold, da der bliver jordbearbejdet, og det blive styret, hvilke planter, der skal være på arealet. Dermed ændres dyrenes naturlige levesteder, jordens struktur og fødemængden. Derfor har vi også et ansvar for at tænke i mangfoldighed i driften. Med snart 40 års økodrift og naturbestræbelser på Hegnstrup er mangfoldigheden vokset stærkt.

Det er Allans erfaring, at det giver sidegevinster, da mangfoldigheden bidrager positivt og bl.a. betyder, at der ikke er nævneværdige problemer med enkelte skadedyr eller ukrudtsplanter. Det skyldes, at ingen enkeltarter får så optimale forhold, at de kan blive et problem, men at de i stedet reguleres, fortæres eller snyltes af andre. Det fremmer en naturlig balance. Økologien fungerer.

Sommerfuglen

Sommerfuglene udgør bare en halv procent af de næsten 20.000 insekterarter, der findes i Danmark. Såvel sommerfuglenes æg, larver, pupper som det voksne insekt skal have særlige forhold opfyldt for at kunne gennemføre deres udviklingsforløb. Lys, varme, læ og mad er afgørende. Arterne er oftest afhængige af en enkelt planteart eller en familie af planter i larvestadiet, ligesom de voksne insekter kræver masser af nektarkilder, gærende frugt eller egnede steder til overvintring.

I 2012 blev et udbredelsesatlas over europæiske dagsommerfugle fra det tyske Gesellschaft für Schmetterlingsschutz udgivet. Det viser, hvordan der bliver færre og færre arter på stadig mindre områder, og især på De Britiske Øer, i Nederlandene og i Danmark er der stor tilbagegang. Bare de seneste to årtier er det samlede antal sommerfugle i Danmark halveret.



▲ Den store gødningsflue indtager hurtigt kokassen sammen med et rigt og højt specialiseret insektliv, der bidrager til, at gødningen hurtigt nedbrydes, så næringsstofferne igen frigøres og kan optages af planterne.

Blandet dyrehold

Selve dyreholdet på Hegnstrup består af 5 køer med småkalve samt 5 ungdyr fra året før. Desuden er der en lille fåreflok, en blandet skare på ca. 30 høns, en mindre flok moskusænder, 4 islandske heste og nogle katte – dog ikke med Allans gode vilje! Han så hellere, at det kun var de vilde rovdyr som brud, mår, lækat og ilder, der kunne færdes på ejendommen og regulere mus og rotter. De to sidstnævnte ses dog, men jages af tamkattene. 2 hunde er der også, og derudover har en biavlner stader på ejendommen.

Der bliver lagt vægt på, at dyrene skal have mulighed for at udfolde deres naturlige adfærd, og i størst muligt omfang søger dyrene selv deres føde på markerne. Som supplement og til vinterfoder produceres hø, og de grønsager, der sorteres fra, anvendes som foder. Stort set producerer gården alt det foder, som dyrene æder.

Dyrene, både de domesticerede og vilde, har hver deres vigtige funktioner på gården f.eks. som del af selvforsyning af æg, honning og kød, som omsætter af komposten, som naturplejere, som bestøvere, så der er sikkerhed for god frøsætning, som »centralvarmeanlæg«, der med deres kropsvarme opvarmer grønsagslagrene i de koldeste måneder, eller som fødegrundlag for andre dyr.

De græssende dyr

Hegnstrups jorde dyrkes i dag ikke længere i et stramt økologisk sædskifte, men er i princippet udlagt til blomsterenge med græssende kreaturer. Heri udlægges tre mindre jordstykker af 2–4.000 m², som flytter rundt hvert 4. år, hvor grønsagerne dyrkes. På

engene er køerne eminente som naturplejere. Deres græsning og tråd begrænser de høje urter og giver lys og vækstmuligheder for etablering af lavere urter. Tilsammen fremmer det mangfoldigheden, for her kan talrige smådyr nu finde sig tilrette.

Alle Hegnstrups dyr er som udgangspunkt ude året rundt, men køerne har en vigtig funktion i stalden som »varmeapparater« i de koldeste vintermåneder. Her opvarmer de gårdens grønsagslager. De er i denne periode dog altid ude flere timer dagligt for at motionere, få frisk luft og dagslys. Det relativt korte staldophold på 3–4 måneder muliggør, at køernes gødning kan opsamles og komposteres til grundgødsning af grønsagsarealerne og drivhuset. Ajlen opsamles i en tank og anvendes primært på græsset eller til eftergødsning af trængende kulturer i sommerhalvåret.

De islandske heste er derimod ude hele året. Det er en nøjsom race, der dog kan være lidt hårde ved jordstrukturen på lerede jorde. Derfor opholder de sig primært på gårdens lavere humusjord, som bedre tolererer trådet. De græsser noget uensartet, skaber ugræssede gødeområder og andre steder bare jordpletter, men denne variation skaber levesteder for forskellige planter og dyr.

Fårene er nøjsomme og som naturplejere mere egnede på de magre overdrevsbakker. Deres tætte græsning bliver styret, så floraen også får lov til at blomstre. Allan har 7 folde til fårene med firerækker elhegn, der er nødvendigt for at holde dyrene inde. Og for at styre deres parasitter, lungeorm og leverikter, skal de flyttes regelmæssigt – gerne før en våd periode, hvor parasitterne bevæger sig op i græsset



▲ Dueskabiose med grøn køllesværmer i parring. Larvens værtsplante er syre og andre skræppearter, som oftest lades i fred af de græssende dyr. Den voksne sommerfugl ses primært i juni og juli.



▲ De forholdsvis mange haner af blandet herkomst sikrer mod indavl, og hannerne finder hurtigt deres plads i hierarkiet.

til værten. Fårene er blandet af tre racer og går med en vædder efter samme princip som køerne.

Allan klarer sig helt uden medicin mod parasitter, da dyrene kan samgræsse eller efterfølge hinanden og bryde parasitcykler. Samlet set er det en fordel for diversiteten, at der både er køer, heste og får – for naturdiversiteten og dyresundheden. Der skabes en mosaik af pletter med bar jord, kort græs og middelhøjt græs med tuer i forskellige højder, som har stor værdi for både flora og fauna. Ligesom den forskellige gødning, ikke mindst kokasserne, skaber vilkår for talrige insekter, orme og fugle. Her er det afgørende for insekter og mikroliv, at der ikke medicineres.

Ikke bare én hane i hønsegården

I hønsegården er der adskillige haner af blandede racer for at undgå indavlsproblemer. Da der er god plads, og hannerne i øvrigt kender hinanden, ses kampe stort set aldrig.

Hønsene får kun korn og køkken- og grønsagsaffald, foruden det de selv finder på udendørsarealet, og de bidrager til salg og selvforsyningen med æg og kød. De har adgang til en meget stor fold, som har sten fornedet og er højt heget for dels at holde ræve ude og samtidig holde hønsene fra grønsagsbedene.

I vinterperioden græsser og motionerer køerne også i folden, ligesom hestene og fårene af og til benytter den.

Når en høne bliver skruk, bliver den taget fra og lagt med æg til rugning i en »hønsefræser«. Det er et flytbart bur med en kasse på, som skrukhønen ruger og bor i den første tid, hvor kyllingerne er helt små, da de ellers er et nemt bytte for rovfugle. Efter et par uger får høne og kyllinger dog lov til at rende frit og kan supplere foderet med værdifuldt kryb og krav. Når hønekyllingerne er halvstore, indgår de i hønseflokken, og de fleste af hannerne går køkkenvejen. Det skal dog siges, at det går lidt ud over mængden af æg at have så ukontrolleret en avl, men fordelene er sunde, længelevende og selvrugende dyr.

De ekstensive racer

Allan går primært efter en så stor genetisk variation som muligt. I praksis vil det sige tilbagekrydsede eller gamle racer og krydsninger, der generelt er mere robuste end de moderne, men ikke så højtydende. For at få en besætning med et roligt og malkevandt gemyt har en enkelt af køerne dog været af malkerace.

Men en malkeko er ikke, hvad den var engang. Da Allan i 70'erne begyndte at malke en indkøbt jerseyko, gav den ca. 15 kg mælk om dagen. Den blev skiftet med en ny ko fra samme sted ca. 10 år senere, og



► Køerne går ude og plejer engene hele sommeren og giver optimale betingelser for et væld af insekter og planter.

◀ De islandske heste er meget hårdføre og trives bedst ude hele året. De går primært på de lavere humusjorde, da de ellers kan være lidt hårde ved jordstrukturen.



Undgå indavl med bred genpulje

Har man en lille kobesætning, kan det være dyrt at holde egen tyr. Allan klare problemet ved at have moderdyr, der har blandet ophav, dvs. en bred genpulje. Så kan han uden problemer bruge egne tyrekalve til løbning af køerne i 5–10 år uden indavlsproblemer. De unge tyre er brugbare allerede fra 9–12-månedersalderen og slagtes, sammen med kvierne, typisk herefter i deres andet leveår som 14–16 måneder gamle inden de bliver for besværlige. En nærtliggende økolog er leverandør af nye ungtyre med nyt blod.



Opstart af hønsehold

Da jeg skulle starte et hønsehold for et par år siden og spurgte Allan, om jeg kunne aftage nogle af hans, var svaret nej, men hvis der var flere skrukhøner, end han skulle bruge, kunne vi starte med en høne med daggamle kyllinger.

Det er genialt at få høns på den måde. Hønen tager sig selvsagt perfekt af kyllingerne og oplærer dem i alt, hvad der er værd at vide som kylling. Ikke mindst sørger hønen for, at de små har det varmt og godt om natten. En anden fordel er det helt specielle forhold, min søn har fået til hønsene, som han har holdt og passet, fra de var små, sarte, dunede kyllinger til de blev æglæggende kælne høner. For slet ikke at tale om den gode oplevelse, det blev, da vi skulle spise hannerne, og min søn med stolthed kunne invitere familien på en lækker middag fra egen have – hvilket gav endnu mere forståelse og respekt for naturen.

den nye gav 25 liter/dag. Det gentog sig i 90'erne, og nu lå den nye kos daglige ydelse på over 30 liter vel og mærke på foder, der stadig bare bestod af græs/hø og lidt korn. Da den sidste ko kom til omkring år 2000, gik det galt. Koen kollapsede og døde. Med en ydelse tæt på 40 liter/dag efter kælvning, kunne de designede gener ikke klare at forsyne kroppen med de nødvendige næringsstoffer blot fra græsning eller hø. Med den sluttede malkekøernes liv på Hegnstrup.

Det mest vanskelige dyr

I kategorien vanskelige dyr er der kun ét enkelt dyr: Dræbersneglen. Som mange andre steder skal der gøres en indsats for, at den ikke sætter for store mængder afgrøder til livs. Det er nødvendigt at indsamle sneglene stort set dagligt – både i drivhuset og udendørs. Moskusænderne, der går frit omkring, tager dog en del af dem og får også serveret de indsamlede. De 5–10 moskusænder går primært omkring bygningerne og kommer ikke på de grønsagsarealer, der ligger lidt længere væk.

Kompostens hjælpere

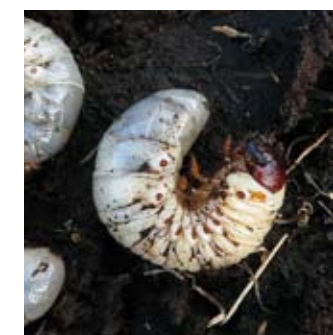
Komposten er hjertet i grønsagsdyrkingen og består af den opsamlede gødning fra dyrene (køer, får, heste og høns), når de er på stald, iblandet den strøelse, som dyrene går i, samt diverse organisk affald.

Kompoststakken etableres direkte på jorden i en stak og var tidligere også utildækket. Jordkontakten er afgørende for at opnå et samspil med mikrobiologien som bakterier, svampe og jordlevende smådyr som orme og insekter. Allan vil helst have stakken udækket, men dette er ikke lovligt.

Om sommeren yngler snoge og næsehornsbillen i stakken, og som Allan siger: »Hvor skal de være, hvis stakkene blev etableret i lukkede tanke, som reglerne foreskriver?«

Næringsstoffabet fra stakke etableret direkte på jorden er forsvindende lille efter Allans mening. Gødning af dyr på rent groft hø er fast og ikke flydende. Det er først, når komposten er omsat, at der kan ske en udvaskning, og så længe ligger stakken ikke.

Husdyrgødning bevirker en hurtigere omsætning i komposten, da der er mere kvælstof i husdyrgødning end i strøelse eller planteaffald. Det hjælper til, at komposten bliver omsat i løbet af efteråret, vinteren og det tidlige forår, så den er klar til udbringning på årets grønsagsstykker. Det sker hos Allan med frontlæsser og møgspredere på nypløjet jord og med umiddelbar nedharvning efterfølgende. Der gives efter behov, så kål, selleri, porre, majs, squash får hovedparten, og de øvrige grønsager og drivhuset mere sparsomt.



▲ Næsehornsbillen er et af de største insekter i Danmark. Hannen er let genkendelig med det opadrettede horn. Hunnerne yngler især i gamle sausmulds- og kompostbunker. Billerne har en vis udbredelse på Sjælland men ses sjældent på Fyn og Jylland.